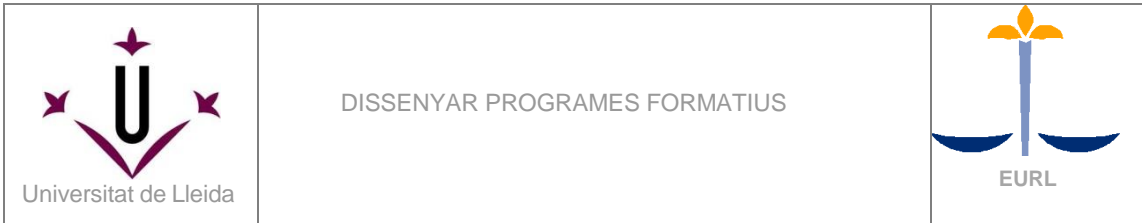
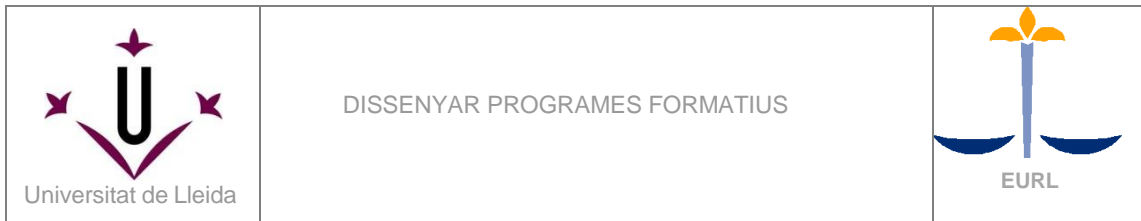


PROCEDIMENT: Dissenyar programes formatius	PIL 02
ESCOLA UNIVERSITARIA DE RELACIONS LABORALS	Versió: 1.0 Data: febrer 2017
Aprovat per: Junta de Govern eurl Data: febrer 2017	Elaborat per: Comissió de seguiment del Grau, Màster i Qualitat. Data: febrer 2017

HISTÒRIC D'EDICIONS		
Núm. versió	Data	Resum dels motius de canvi
1.0	Febrer 2017	Edició inicial





1. Objecte

L'objecte d'aquest procediment és establir les pautes que cal aplicar en el disseny dels nous títols de grau i postgrau adaptats a l'EEES i el seguiment i revisió posterior dels seus resultats per tal de garantir la qualitat dels programes formatius oficials de cada un dels centres de la Universitat de Lleida (UdL). El Centre EURL com a centre adscrit a l'UdL, assumeix el PG 02 dels Procediments Generals de l'UdL continguts en el seu Manual de Qualitat, tot adaptant-lo a les seves peculiaritats organitzatives.

2. Àmbit d'aplicació

Aquest procediment s'aplica a tots els programes formatius oficials de l'Escola Universitaria de Relacions Laborals(EURL), com a centre adscrit a l'UdL.

3. Àmbit de difusió

Aquest procediment s'ha de posar en coneixement del Vicerectorat de Docència de l'UdL, del Vicerectorat de Qualitat i Planificació de l'UdL i de la Direcció del centre.

4. Referències/Normativa

Les fonts que cal tenir en compte en el disseny, revisió i millora dels programes formatius són, entre altres:

- [Reial decret 1393/2007](#), de 29 d'octubre, pel qual s'estableix l'ordenament dels ensenyaments universitaris.
- [Reial decret 1509/2008](#), de 12 de setembre, pel qual es regula el Registre d'Universitats, Centres i Títols.
- En cas de professions regulades, ordre reguladora dels requisits per a la verificació del títol.
- Llibre blanc de les titulacions.
- Directrius per a l'elaboració de títols universitaris de grau i màster. Document de treball elaborat pel Ministeri d'Educació i Ciència el 21 de desembre de 2006.
- [Criteris per a elaborar la programació universitària de Catalunya](#). Aprovats per la Junta del Consell Interuniversitari de Catalunya el 12 de novembre de 2007.
- [Estatuts de la Universitat de Lleida](#), publicats al DOGC núm. 3963, de 8 de setembre de 2003
- [Acord núm. 2/2006](#) del Consell de Govern, de 10 de febrer de 2006, pel qual s'aprova el Pla estratègic de la UdL.
- [Acord núm. 161/2007](#) del Consell de Govern, de 10 de juliol de 2007, pel qual s'aprova el Pla director de docència.
- [Acord núm. 196/2006](#) del Consell de Govern, de 24 d'octubre de 2006, pel qual s'aprova el Pla d'internacionalització de la UdL.
- Acord núm. 116/2008 del Consell de Govern, de 27 de juny de 2008, pel qual s'aprova el [Pla d'igualtat de la UdL](#) (2008-2010).
- [Acord núm. 153/2008](#) del Consell de Govern, de 18 de juliol de 2008, pel qual s'aprova la política lingüística de la UdL.
- Criteris UdL per a la programació de màsters. [Acord núm. 109/2006](#) del Consell de Govern, de 21 de juny de 2006, pel qual s'aproven els criteris UdL per a la programació de màsters 2006-2007.
- Procediment per a l'elaboració de la nova oferta formativa de graus. [Acord núm. 120/2007](#) de Consell de Govern, de 30 de maig de 2007.

- Directrius per a l'elaboració dels plans d'estudi dels graus. [Acord núm. 207/2007](#) del Consell de Govern, de 25 d'octubre de 2007.
- Directrius acadèmiques per a la planificació docent dels Graus. [Acord núm. 263/2008](#) del Consell de Govern, de 13 de novembre de 2008.

5. Definicions

Directriu: Conjunt d'instruccions que guien les actuacions a dur a terme en un model o sistema.

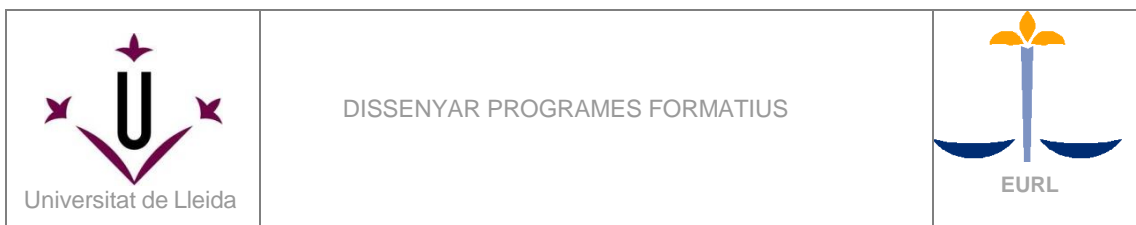
Garantia de qualitat: Atenció sistemàtica, estructurada i contínua de la qualitat pel que fa al seu manteniment i millora. Totes les activitats encaminades a assegurar la qualitat interna/externa, com ara les accions adreçades a assegurar la qualitat dels ensenyaments desenvolupats pel centre, i també a generar i mantenir la confiança dels estudiants, el professorat i la societat.

Perfil d'ingrés: Breu descripció de les característiques personals i acadèmiques (capacitats, coneixements, interessos) que en general es consideren adequades per a les persones que hagin de començar els estudis d'una determinada titulació. Aquest perfil permet orientar els futurs estudiants sobre les característiques que es consideren idònies per començar determinats estudis.

Programa formatiu: Conjunt d'ensenyaments organitzats per a l'obtenció d'un títol o grau, amb tots els elements normatius, tècnics, humans i materials que l'envolten i faciliten l'assoliment dels objectius establerts per l'organisme responsable d'aquests estudis.

Grau

Ensenyaments de grau: Estudis que comprenen ensenyaments bàsics i de formació general, orientats a la preparació per a l'exercici d'activitats de caràcter professional.



La superació d'aquests estudis dóna dret a l'obtenció del títol de graduat/ada i habilita per a l'exercici professional en el mercat laboral, tant nacional com europeu.

Postgrau

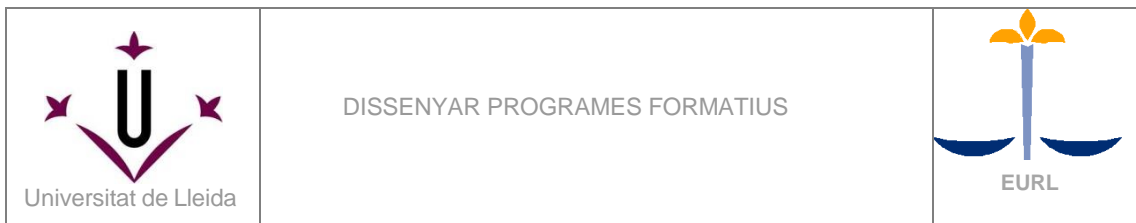
Ensenyaments de màster: Estudis que tenen com a finalitat l'adquisició d'una formació avançada especialitzada o multidisciplinària, orientada a l'especialització acadèmica, professional o de recerca. La superació d'aquests estudis dóna dret a l'obtenció del títol de màster universitari.

Ensenyaments de doctorat: Estudis que tenen com a finalitat una formació avançada de l'estudiantat en procediments i tècniques de recerca. Exigeix l'elaboració i presentació de la tesi doctoral (treball científic amb resultats d'investigació originals). La superació d'aquests estudis dóna dret a l'obtenció del títol de doctor/a.

6. Responsabilitats

Tota l'oferta formativa

- **Equip de direcció de la UdL:** Lidera el procés d'elaboració de la nova oferta formativa a la universitat.
- **Consell Social:** Encarregat d'aprovar la versió definitiva de les propostes de programes formatius.
- **Consell de Govern:** Encarregat d'aprovar les propostes de programes formatius.
- **Vicerector/a de Docència:** Valida els documents de planificació dels programes formatius i, com a membre de la Comissió d'Estudis Oficials de Postgrau de la UdL, valora la qualitat, els resultats i els programes. També fa difusió de l'oferta formativa.



- **Vicerector/a de Qualitat i Planificació:** Avalua els documents de planificació dels programes formatius (avalua internament els de grau) i, com a membre de la Comissió d'Estudis Oficials de Postgrau de la UdL, valora la qualitat, els resultats i els programes.
- **Direcció de l'EURL:** Lidera el procés propi dins l'EURL.
- **Claustre EURL:** S'encarrega d'eleva les propostes dels programes formatius de grau que s'han d'implementar.
- **Junta de Govern** S'encarrega d'eleva les propostes dels programes formatius de màsters i Doctorat que s'han d'implementar al centre.
- **Vicerectorat d'Estudiantat:** A través del Servei d'Informació i Atenció Universitària (SIAU) s'encarrega d'informar, assessorar i orientar l'estudiantat, la comunitat universitària i la ciutadania sobre l'oferta formativa de la Universitat de Lleida.

Graus

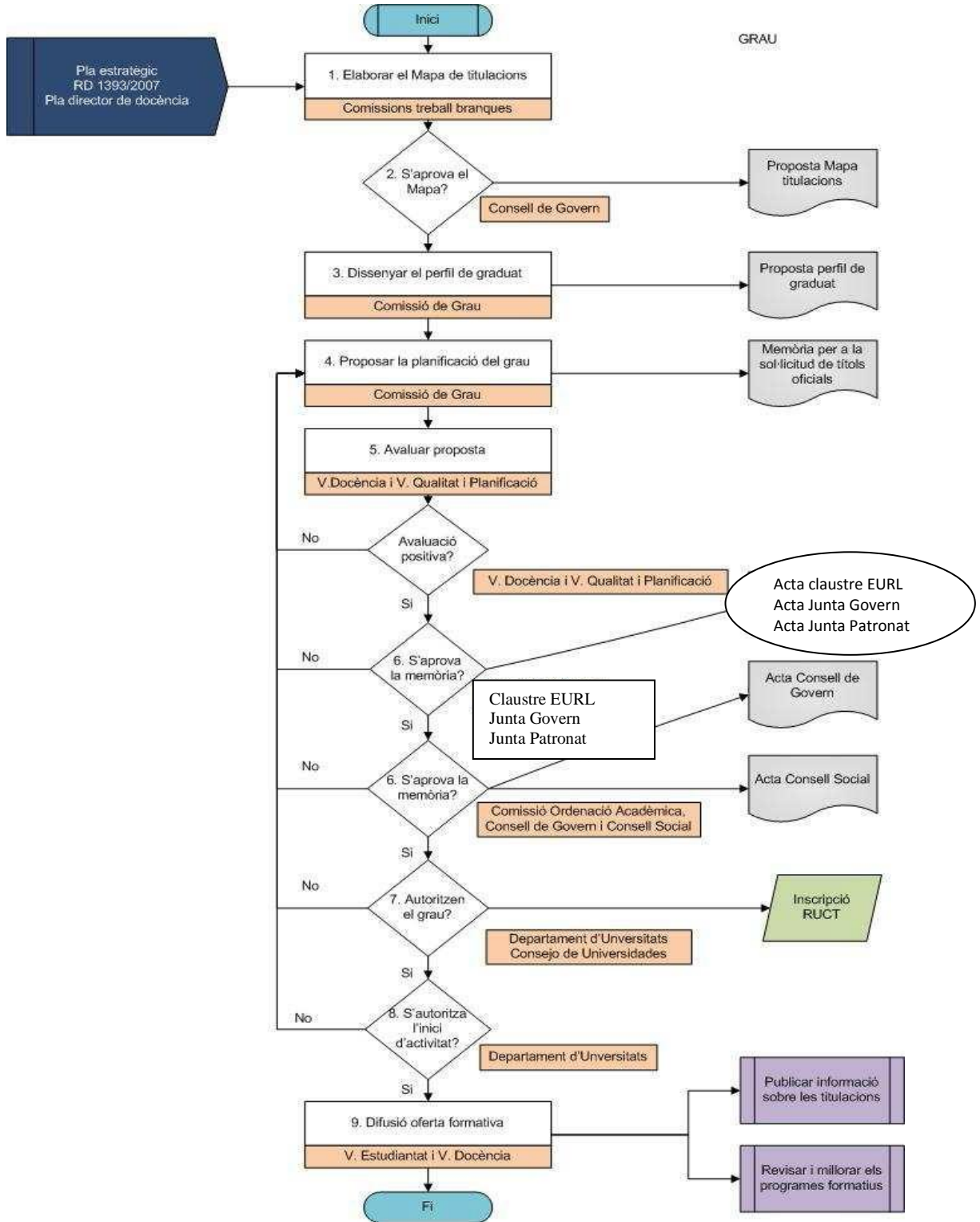
- **Comissions de treball per branques de coneixement:** Genera la proposta del Mapa de titulacions de la Universitat de Lleida (UdL).
- **Comissió d'Estudis Oficials de Grau (abans Comissió d'Ordenació Acadèmica):** Dóna el vistiplau a les memòries per a la sol·licitud de títols oficials aprovades per la Junta de Centre. Pot proposar la modificació del Mapa de titulacions i fa l'avaluació i el seguiment dels programes de grau per assegurar-ne la qualitat.

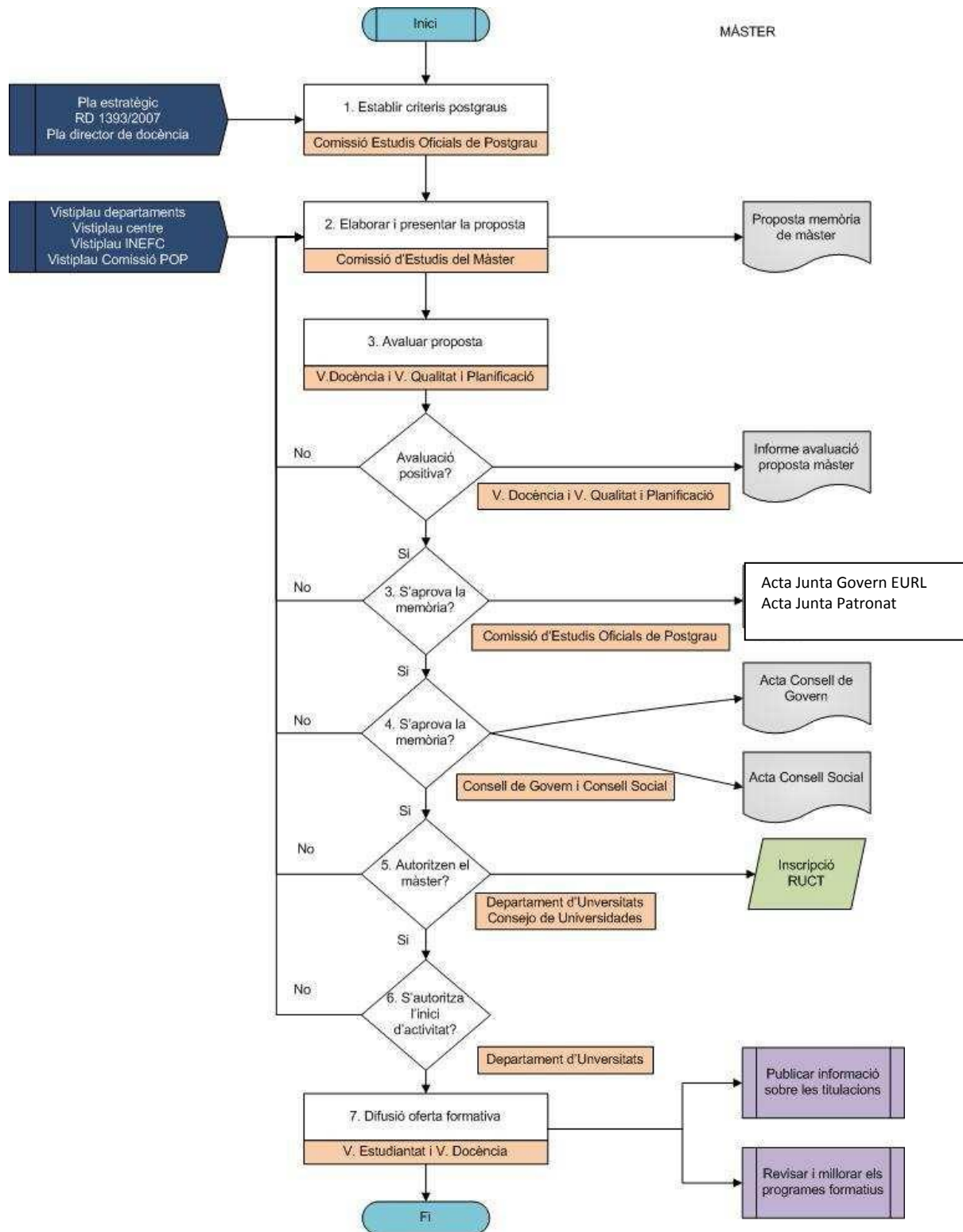
- **Comissió de Grau:** Dissenya la proposta del perfil de graduat, l'estructura del programa formatiu i el contingut de les matèries, i elabora el document de planificació (o les modificacions que siguin necessàries) del programa de formació.

Postgraus

- **Comissió d'Estudis Oficials de Postgrau:** Estableix la normativa general per tal de planificar i implementar els estudis oficials de postgrau, vetlla per la coordinació entre els diferents programes oficials de postgrau (POP) i en fa el seguiment i l'avaluació per assegurar-ne la qualitat.
- **Òrgan responsable del programa de postgrau:** N'hi ha un per cada programa oficial de postgrau (POP) i ha de donar el vistiplau a les propostes de màster que s'engloben en el seu POP.
- **Comissió d'Estudis del Màster:** Dissenya la proposta del perfil de graduat, l'estructura del programa formatiu i el contingut de les matèries, i elabora el document de planificació (o les modificacions que siguin necessàries) del programa de formació. També participa en el procés de seguiment i avaluació del màster.

7. Fluxograma





8. Descripció i desenvolupament de l'activitat

L'equip de direcció de l'EURL en el marc de l'UdL, lidera el procés d'elaboració de la nova oferta formativa. L'UdL estableix i regula les línies d'acció a través de la normativa interna, com el Procediment per a l'elaboració de la nova oferta formativa de la UdL¹ o les Directrius UdL per a l'elaboració dels plans d'estudis².

Per a la gestió i coordinació dels diferents estudis oficials, la UdL ha establert una estructura d'òrgans i funcions, recollida en el document *Composició i funcions dels òrgans responsables dels estudis de postgrau a la UdL*³. Aquesta estructura preveu la creació de la Comissió d'Estudis Oficials de Grau de la UdL (CEG) i la Comissió d'Estudis Oficials de Postgrau de la UdL (CEP).

Pel que fa als estudis de graus i masters son els Departaments qui eleven la proposta al per a la seva aprovació a la Junta de Govern.

8.1. Disseny de graus:

1. Elaborar el Mapa de titulacions

Com marca el PDD, es constitueixen cinc comissions de treball, que corresponen a cada una de les branques de coneixement establertes pel Ministeri d'Educació i Ciència (MEC) en el document *Directrices para la elaboración de títulos universitarios de grado y de master*⁴. La tasca d'aquestes comissions és generar la

¹ Aprovat per Consell de Govern de 30 de maig de 2007.

² Aprovat per Consell de Govern de 25 d'octubre de 2007. Acord núm. 207/2007.

³ Aprovat per Consell de Govern de 21 de juny de 2006.

⁴ Document de treball elaborat pel Ministeri d'Educació i Ciència el 21 de desembre de 2006.

proposta del Mapa de titulacions, i el Consell de Govern aprova l'adscripció dels diferents títols a cada centre. La Comissió d'Estudis Oficials de Grau de la UdL (CEG), amb la col·laboració dels centres i d'agents externs, pot ampliar o modificar el Mapa de titulacions.

2. Aprovar el Mapa de titulacions

El Consell de Govern aprova el Mapa de les titulacions oficials de grau de la UdL.⁵

3. Dissenyar el perfil de graduat

Als centres –que els Estatuts de la UdL⁶ defineixen com les unitats d'organització, ordenació i coordinació dels ensenyaments– es constitueix per a cada grau la Comissió de Grau. Aquesta comissió recull la informació de referents interns i externs, l'analitza i dissenya el perfil del graduat.

4. Proposar la planificació del grau

A partir del perfil del graduat, la Comissió de Grau dissenya l'estructura del programa i del contingut de les matèries d'aquest programa i elabora la memòria per a la sol·licitud de títols oficials, que inclou el perfil d'ingrés.

5. Avaluar la proposta

La memòria és avaluada internament pel Vicerectorat de Docència i pel Vicerectorat de Qualitat i Planificació.

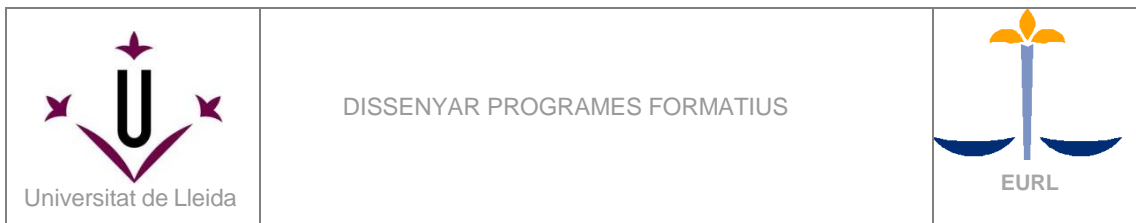
6. Aprovar la memòria

Un cop avaluat la Direcció l'eleva a la Junta de Govern per a la seva aprovació, i el ratifiquen el Consell de Govern i el Consell Social de la UdL.

7. Autoritzar el grau

⁵ Mapa de les titulacions oficials de grau a la UdL. Aprovat per Consell de Govern extraordinari de 13 de novembre de 2007, Acord núm.235/2007, pel qual s'aprova l'oferta de titulacions de grau per al curs acadèmic 2008-2009, i Acord núm. 236/2007, pel qual s'aprova l'oferta de titulacions de grau fins a l'any 2011.

⁶ Publicats al DOGC núm. 3963, de 8 setembre de 2003.



Posteriorment s'envia al departament responsable en matèria d'universitats a Catalunya i al Consell d'Universitats perquè, un cop avaluat i verificat, estableixin el caràcter oficial del títol i autoritzin la seva inscripció al Registre d'Universitats, Centres i Títols (RUCT).

8. Autoritzar l'inici de l'activitat

El rector de la UdL sol·licita al departament responsable en matèria d'universitats a Catalunya que autoritzi l'inici de l'activitat acadèmica dels nous programes formatius.

9. Difusió de l'oferta formativa

La Universitat de Lleida, a través del Vicerectorat d'Estudiantat i el Vicerectorat de Docència, fa difusió de la seva oferta formativa.

8.2. Disseny de màsters

1. Establir els criteris dels postgraus

La Comissió d'Estudis Oficials de Postgrau estableix la normativa general per tal de planificar i implementar els estudis oficials de postgrau, i en fa el seguiment i l'avaluació per assegurar-ne la qualitat.

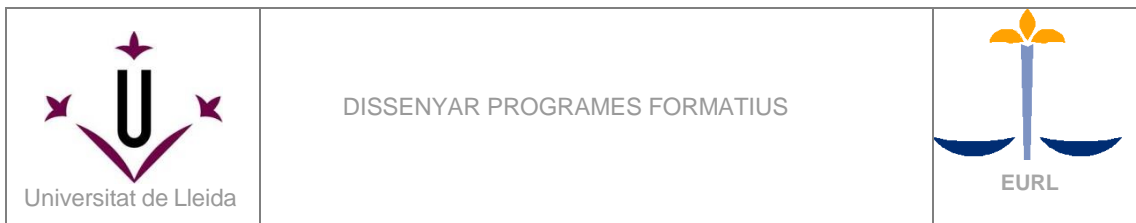
2. Elaborar i presentar la proposta

La proposta d'un nou màster, que ha d'incloure la planificació del màster i el perfil d'ingrés, es presenta al Vicerectorat de Docència (VD) i ha de tenir el vistiplau del centre, dels departaments implicats en la docència, de la comissió responsable del programa oficial de postgrau (CPOP).

3. Avaluar la proposta

La proposta l'avaluen internament el Vicerectorat de Docència i el Vicerectorat de Qualitat i Planificació i l'eleven a la Comissió d'Estudis Oficials de Postgrau.

4. Aprovar la memòria



Un cop aprovada la memòria, es presenta al Consell de Govern i al Consell Social perquè la ratifiquin.

5. Autoritzar el màster

Posteriorment s'envia al departament responsable en matèria d'universitats a Catalunya i al Consell d'Universitats perquè, un cop avaluat i verificat, estableixin el caràcter oficial del títol i autoritzin la seva inscripció al Registre d'Universitats, Centres i Títols (RUCT).

6. Autoritzar l'inici de l'activitat

El rector de la UdL sol·licita al departament responsable en matèria d'universitats a Catalunya que autoritzi l'inici de l'activitat acadèmica dels nous programes formatius.

7. Difusió de l'oferta formativa

La Universitat de Lleida, a través del Vicerectorat d'Estudiantat i del Vicerectorat de Docència, fa difusió de la seva oferta formativa.

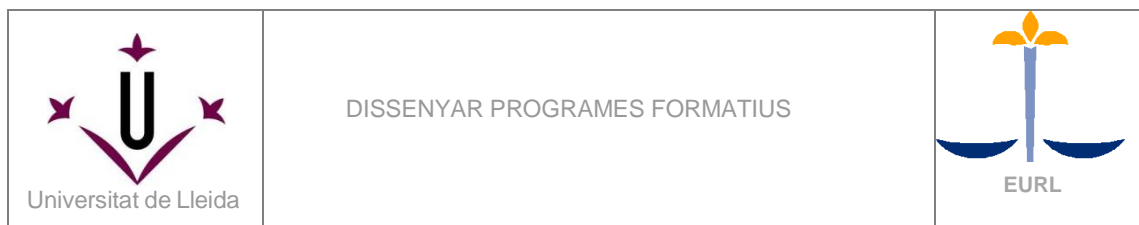
La CEG i la CEP són les encarregades de vetllar per la qualitat dels programes formatius de grau i de postgrau, respectivament. Les seves tasques són revisar i millorar els programes formatius, aportar la informació i descriure les eines necessàries per dur a terme el seguiment dels programes formatius.

L'EURL per la seva banda, difon de forma específica la seva oferta formativa.

9. Participació dels grups d'interès

Per a l'elaboració del perfil de graduat es consulten agents externs de l'entorn social relacionats amb les titulacions, i es valoren les seves aportacions.

A més, els programes formatius els aprova la Junta de Govern i la Junta del Patronat, en els quals hi ha representació de professorat i personal d'administració i serveis.



Finalment, intervé en el procediment el Consell Social, que és l'òrgan de participació de la societat a la universitat.

10. Registres/arxiu

Document	Responsable/dipositari
Actes elaboració Mapa titulacions	Vicerektorat de Docència
Acta aprovació Mapa titulacions	Consell de Govern / Secretaria General
Actes reunions Comissió de Grau/Màster	Secretaria Acadèmica
Memòria per a la sol·licitud de títols oficials	Vicerektorat de Docència
Acords Claustre	Secretaria Acadèmica
Acords Junta de Govern del Centre	Secretaria Acadèmica
Acords Consell de Govern	Secretaria General
Acords Consell Social	Consell Social